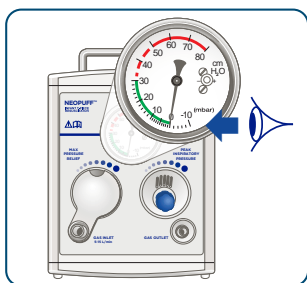


### 1 Installation

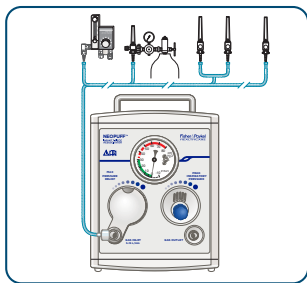
La procédure suivante doit être exécutée avant chaque utilisation du F&P Neopuff™ afin de garantir que l'appareil fonctionne correctement.

- 1 Vérifier que le manomètre indique zéro lorsque le débit de gaz est nul. Sinon, le manomètre nécessite un étalonnage (consulter le paragraphe 3.7.1 du manuel technique).



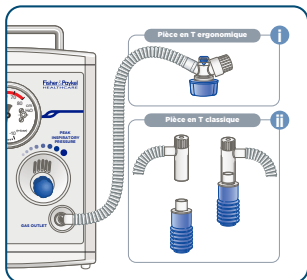
### 2 Brancher l'alimentation en gaz

Raccorder une alimentation en oxygène ou en mélange air/oxygène à l'orifice d'entrée de gaz à l'aide de la ligne d'alimentation en gaz.



### 3 Brancher le circuit à pièce en T

- Brancher le circuit à pièce en T sur le raccord de sortie de gaz.
- En cas d'utilisation de la pièce en T ergonomique **i**, laisser le bouchon bleu en place sur le circuit à pièce en T ou brancher le poumon test au circuit à pièce en T. En cas d'utilisation d'une pièce en T classique **ii**, brancher le poumon test au circuit à pièce en T. Avant utilisation, inspecter le poumon test à la recherche de signes de détérioration comme une décoloration.



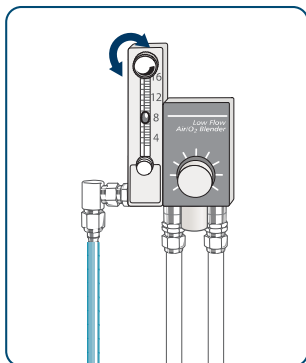
Ce guide ne doit être utilisé qu'à titre indicatif. S'assurer de toujours bien lire

et comprendre toutes les instructions d'utilisation de chaque composant avant utilisation.

### 4 Vérifier les réglages

Régler l'alimentation en gaz au débit souhaité entre 5 et 15 L/min.

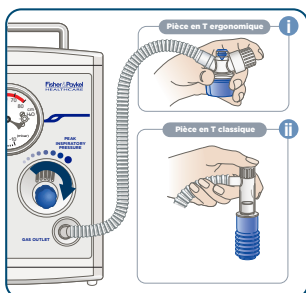
**Remarque :** s'assurer que la concentration d'oxygène de l'alimentation air/oxygène est contrôlée par un analyseur d'oxygène ou préréglée à l'aide des courbes de débit air/oxygène. La recommandation est de 10 L/min pour les nouveau-nés pesant plus de 8 kg.



### 5a Pour vérifier la pression max.

Obturer le bouchon de la PEP<sup>1</sup> et tourner le bouton de contrôle de la pression inspiratoire de crête<sup>2</sup> dans le sens horaire jusqu'à ce qu'il ne tourne plus (i ou ii).

1. Pression expiratoire positive
2. Pression inspiratoire de crête

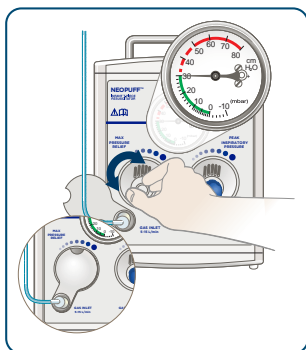


### 5b Tourner le bouton de contrôle de la pression max. vers la droite ou vers la gauche pour régler sur la pression max. souhaitée.

Tourner le bouton de contrôle de la pression max. vers la droite ou vers la gauche pour régler sur la pression max. souhaitée.

#### Remarques :

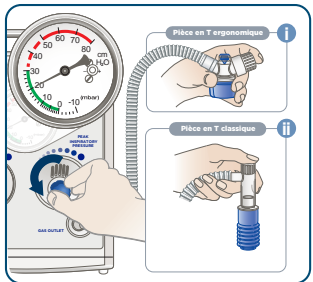
- Le réglage en usine de la limitation de pression max. est de 40 cmH<sub>2</sub>O [mbar].
- La valve de surpression max. agit comme une limitation prioritaire sur la pression appliquée dans le circuit. Une réanimation au-dessus de 40 cmH<sub>2</sub>O [mbar] ne peut être réalisée qu'en adaptant le réglage de la valve de surpression max.



Ce guide ne doit être utilisé qu'à titre indicatif. S'assurer de toujours bien lire et comprendre toutes les instructions d'utilisation de chaque composant avant utilisation.

### 6 Pour régler la pression inspiratoire de crête (Pcrête)

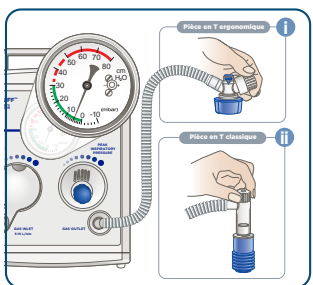
Tout en obturant le bouchon de PEP, tourner le bouton de pression inspiratoire de crête (Pcrête) dans le sens antihoraire jusqu'à obtenir la pression inspiratoire de crête souhaitée (i ou ii).



### 7 Pour régler la PEP

Régler le bouchon de la PEP sur le niveau de PEP souhaité.

*Fermer l'alimentation en gaz et débrancher le poumon test de la pièce en T. S'assurer que le raccord en plastique rigide du poumon test est également retiré de la pièce en T avant de tenter de brancher un masque ou une sonde endotrachéale. Ne pas le faire pourrait provoquer un retard inacceptable dans la réanimation du patient (i ou ii).*

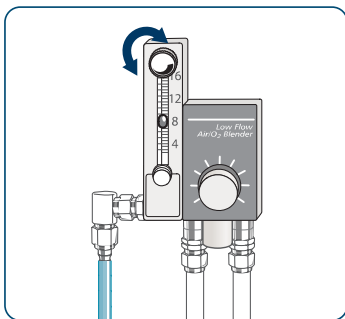


Ce guide ne doit être utilisé qu'à titre indicatif. S'assurer de toujours bien lire

et comprendre toutes les instructions d'utilisation de chaque composant avant utilisation.

### II Pour la réanimation

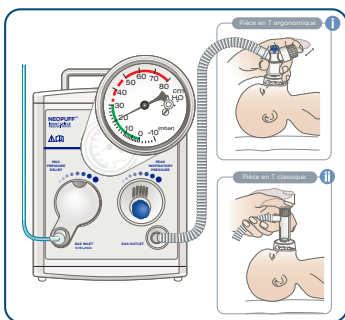
- 8** Régler l'alimentation en gaz au débit souhaité. Le débit doit être identique à celui défini pendant la configuration.



- 9** Connecter le circuit à pièce en T au masque de réanimation néonatale et placer le masque sur la bouche et le nez du bébé.

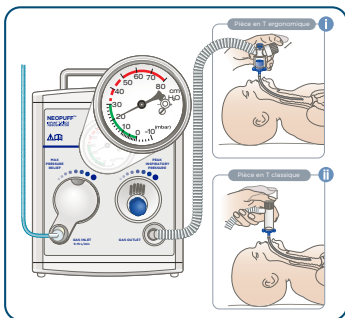
Procéder à la réanimation en plaçant et en retirant le doigt ou le pouce sur le bouchon de la PEP<sup>1</sup> pour permettre l'inspiration et l'expiration (i ou ii).

1. Pression expiratoire positive



- 10** OU  
Raccorder le circuit à pièce en T au tube endotrachéal.
- Procéder à la réanimation en plaçant et en retirant le doigt ou le pouce sur le bouchon de la PEP<sup>1</sup> pour permettre l'inspiration et l'expiration (i ou ii).

1. Pression expiratoire positive



Ce guide ne doit être utilisé qu'à titre indicatif. S'assurer de toujours bien lire

et comprendre toutes les instructions d'utilisation de chaque composant avant utilisation.